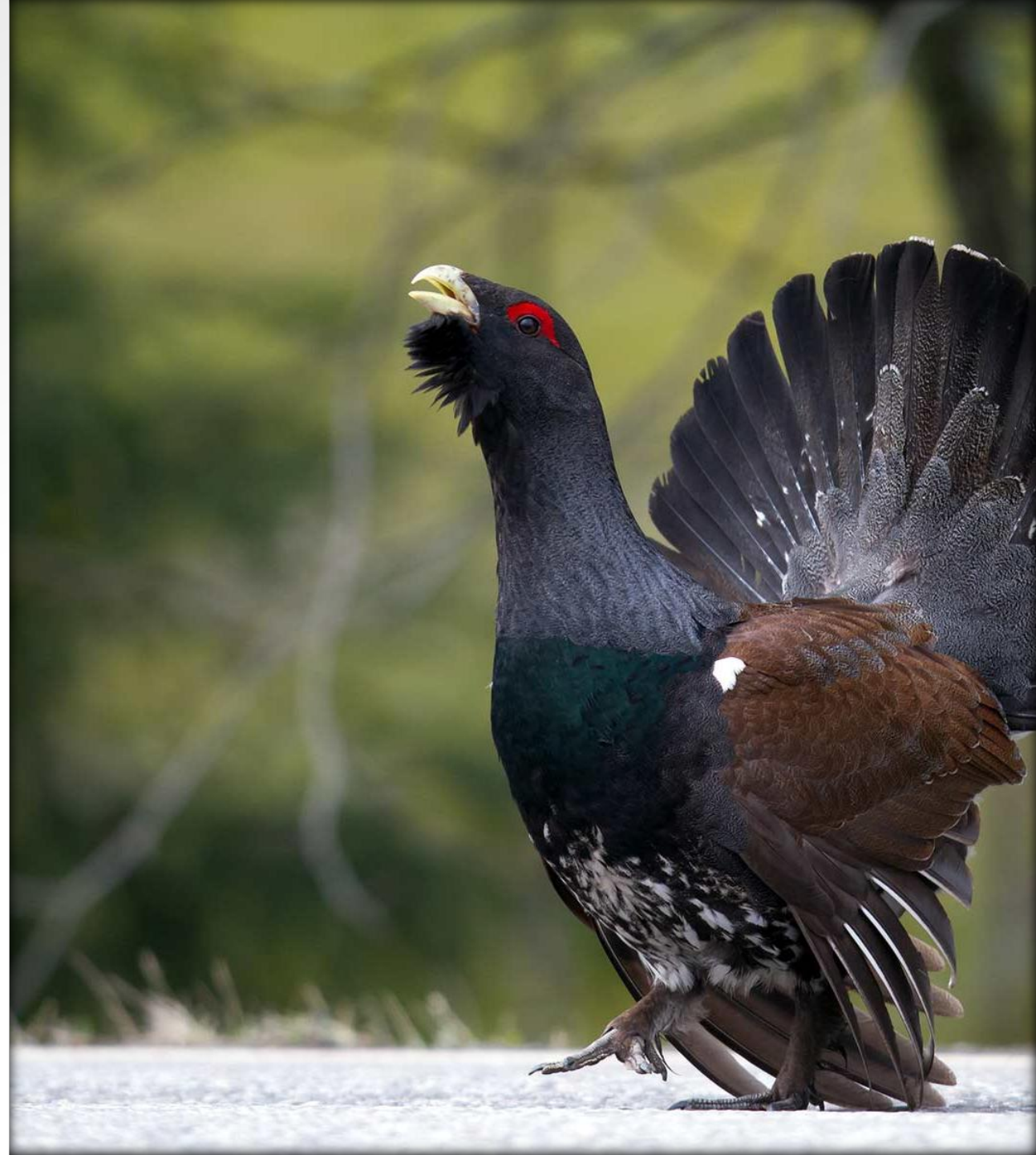


RUSKO

TEKNINEN TOIMI

**Ruskon kävelyn ja
pyöräliikenteen
edistämishjelma**



Johdanto

Ruskon kävelyn ja pyöräliikenteen edistämishjelman tavoitteena on parantaa kävelyn ja pyöräilyn olosuhteita, turvallisuutta ja houkuttelevuutta kunnassa.

Työ sisältää arkiliikkumisen kävellen ja pyörällä sekä pyöräpysäköinnin. Työssä on tunnistettu nykytilan haasteet ja kehityskohteet sekä laadittu niihin toteuttamiskelpoiset, konkreettiset sekä kustannustehokkaat toimenpiteet.

Työssä keskitytään Ruskon keskustaajaman ja Vahdon taajaman kävely- ja pyöräilyolosuhteisiin. Erityisesti on huomioitu kävely- ja pyöräilyolosuhteet koulujen ympäristössä ja koulumatkareiteillä. Lisäksi työssä on huomioitu mahdolliset liikkumistarpeet lähikuntiin sekä tärkeimpien työpaikka- ja palvelualueiden ja bussipysäkkien saavutettavuus kävellen ja pyörällä.

Ruskon kävelyn ja pyöräliikenteen edistämishjelmaa on ohjannut ohjausryhmä, jossa ovat olleet edustettuina:

- Mika Heinonen Ruskon kunta
- Maarit Sjöblom Ruskon kunta
- Mikko Hulkkonen Ruskon kunta
- Maarit Ketola Ruskon kunta
- Elias Ruutti Liikenneturva
- Mika Lankinen Varha
- Piritta Paavola-Vainio Varsinais-Suomen ELY-keskus
- Jaakko Klang Varsinais-Suomen ELY-keskus
- Antti Rahiala Traficom

Työssä konsulttina on toiminut Sweco Finland Oy. Konsultilla kävelyn ja pyöräliikenteen edistämishjelman laadinnasta ovat vastanneet Annakaisa Lehtinen ja Jere Sipponen.

Työ alkoi maaliskuussa 2025 ja päättyi syyskuussa 2025. Työssä toteutettiin asukaskysely touko-kesäkuussa 2025 sekä pop-up pyöränhuoltotapahtuma toukokuussa 2025. Maastokäynnit Ruskon keskustaajamassa ja Vahdon taajamassa suoritettiin keväällä 2025.

Ruskon kävelyn ja pyöräliikenteen edistämishjelma on saanut Traficomilta hankeavustusta.

Sisällys

1. Työn taustaa
2. Nykytila
 - Sijainti ja liikenneverkko
 - Maankäyttö
 - Liikenneturvallisuus
 - Asukaskyselyn tulokset
3. Kävelyn ja pyöräilyn tavoitetila
 - Visio ja tavoitteet
 - Kävely- ja pyöräilyinfran laatutaso
 - Pyöräliikenteen tavoiteverkko
 - Tärkeimmät kävelyalueet ja -reitit
4. Toimenpideohjelma
 - Kehittämistarpeet
 - Toimenpiteet
 - Toimenpiteiden vaikuttavuus
 - Seurantasuunnitelma

Liitteet ja lähteet



1. Työn taustaa

Ruskon kunnan kävelyn ja pyöräliikenteen edistämishjelma kytkeytyy osaksi laajempaa seudun strategiaa ja liikennepolitiikkaa. Hanke toteuttaa osaltaan monia isompia alueellisia ja seudullisia tavoitteita.

Hanke toteuttaa Varsinais-Suomen ilmastotiekartan tavoitteita ja kärkiteemoja lisäämällä kävelyn, pyörä- ja joukkoliikenteen edellytyksiä. Liikennesektorin osalta ilmastotiekartan tavoitteena on, että vuoteen 2030 mennessä kestävien kulkumuotojen osuus henkilöliikenteessä on kasvanut merkittävästi ja Varsinais-Suomen liikenteen päästöt ovat puolittuneet vuoden 2005 tasosta.

Hanke toteuttaa Varsinais-Suomen liikennejärjestelmäsuunnitelman 2020 tavoitteita kestävästä ja vähäpäästöisestä sekä turvallisesta ja terveellisestä liikennejärjestelmästä. Tavoitteeksi on asetettu, että vuonna 2030 kestävien kulkutapojen (kävely, pyöräily, joukkoliikenne) osuus MAL-seudun kunnissa (lukuun ottamatta Turkua) on yli 30–40 %. Lisäksi liikennejärjestelmäsuunnitelman tavoitteena on turvallinen liikennejärjestelmä, jossa kenenkään ei tarvitse kuolla eikä loukkaantua vakavasti.

Hanke toteuttaa Varsinais-Suomen liikkumisen ohjauksen toimenpidesuunnitelman 2021–2025 kärkiteemoja ja toimenpiteitä pyöräilyn edistämisestä, myös keskusta- ja taajama-alueiden ulkopuolella sekä kävelyn edistämisestä etenkin keskusta- ja taajama-alueilla.

Hanke toteuttaa Turun kaupunkiseudun maankäytön, asumisen ja liikenteen sopimus (MAL-sopimus) 2024–2035 tavoitteita kestävien kulkutapojen kulkumuoto-osuuden kasvattamisesta edistämällä kävelyn ja pyöräilyn edellytyksiä sekä parantamalla kaupunkiympäristöjä jalankulku- ja pyöräily-ystävällisemmiksi. MAL-sopimuksen tavoitteena on, että henkilöautosuoritteiden kasvu on kääntynyt laskuun (kaupunkiseuduilla) vuoteen 2027 mennessä, ja kävelyn, pyöräilyn ja joukkoliikenteen matkamäärät ovat kasvaneet merkittävästi. Kestävät liikkumismuodot ovat kilpailukykyisiä ja ne luovat houkuttelevan vaihtoehdon yksityisautoilulle.

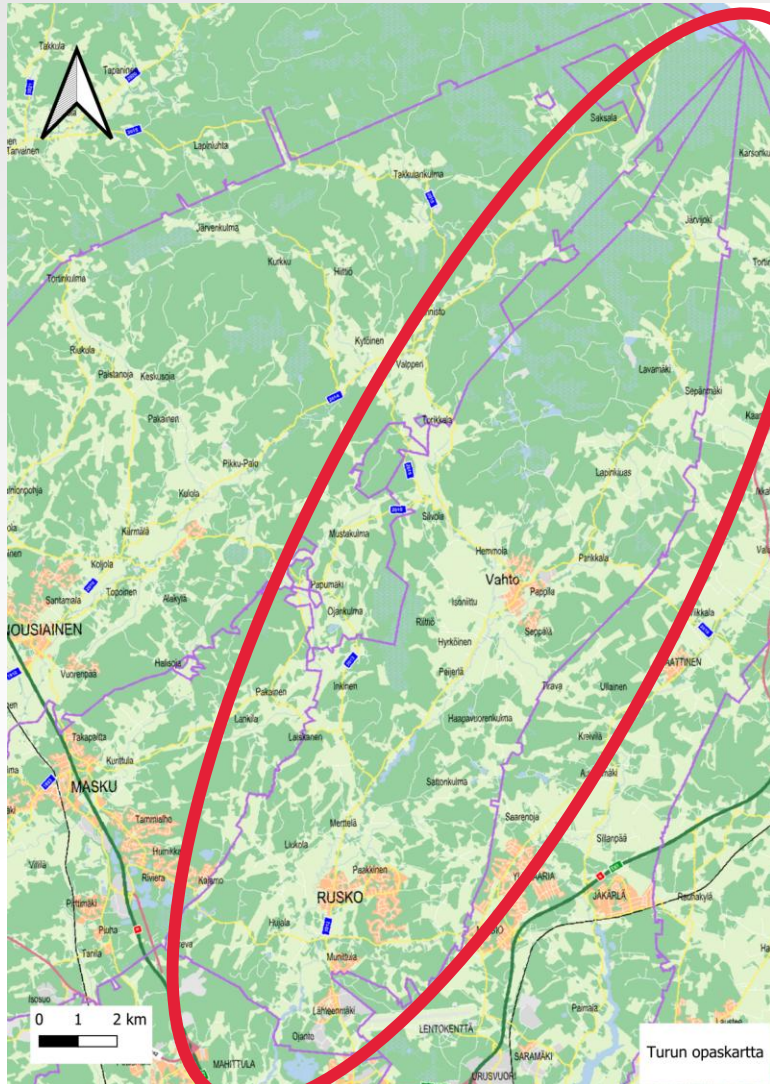
Hanke toteuttaa Ruskon liikenneturvallisuussuunnitelman 2022 visiota siitä, että liikkumisvalinnat ovat ympäristöystävällisiä sekä terveyttä ja turvallisuutta edistäviä. Liikenneturvallisuussuunnitelman yhdeksi päätavoitteeksi on asetettu, että kestävien kulkumuotojen osuus asukkaiden liikkumisessa kasvaa. Liikenneturvallisuustyön painopistealueiksi on valittu mm. nuorten liikenneturvallisuuden parantaminen, jalankulun sekä pyöräilyn turvallisuuden ja turvallisuuden tunteen parantaminen sekä risteysalueiden turvallisuuden parantaminen.



2. Nykytila

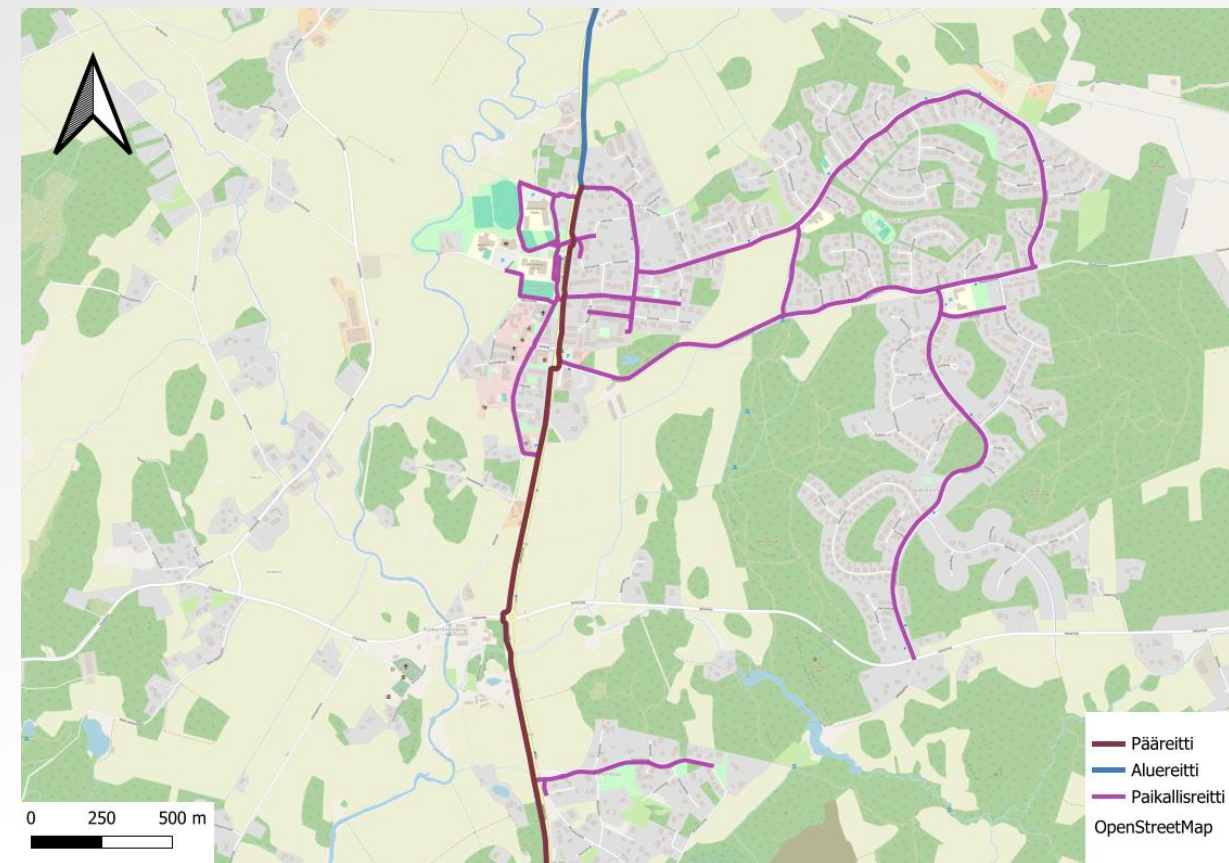


Sijainti ja liikenneverkko

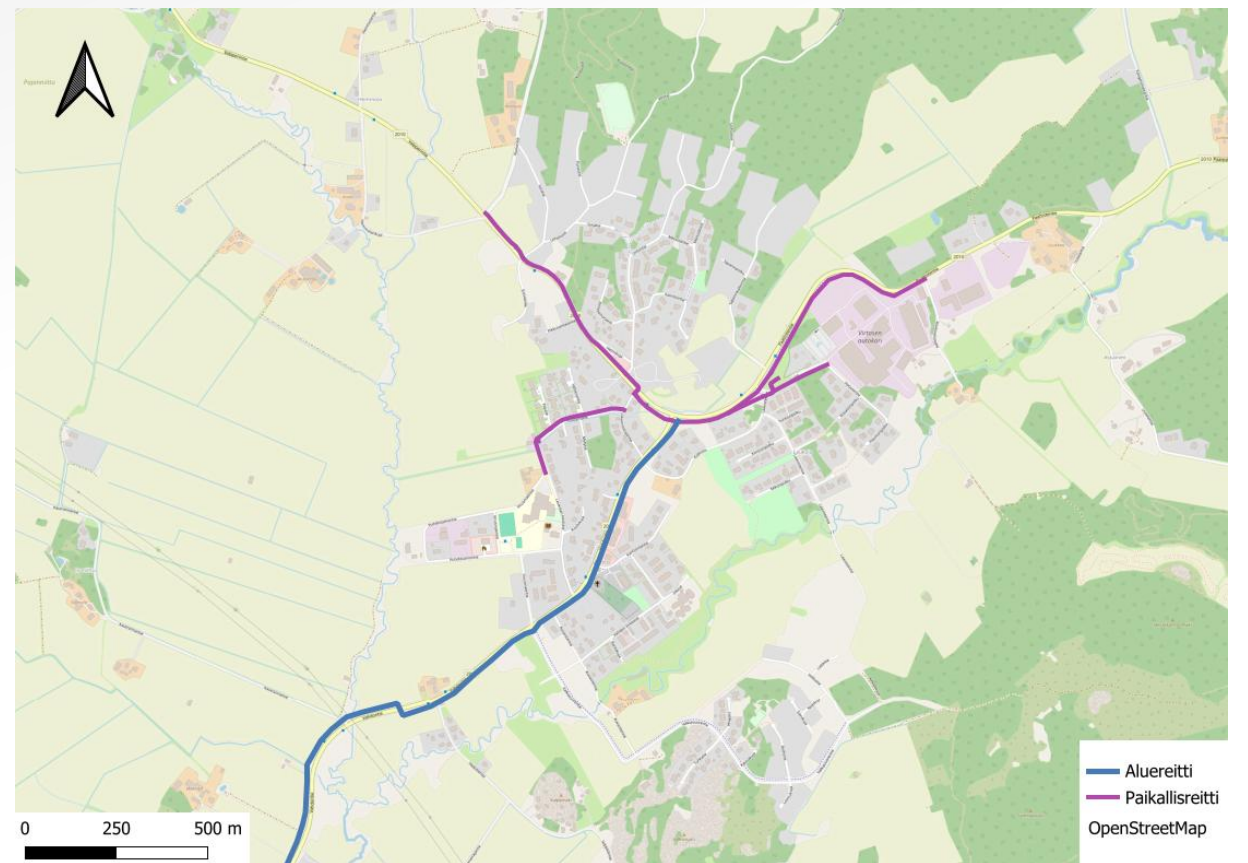


- Rusko on maaseutumainen kunta, joka sijaitsee Varsinais-Suomessa, noin 15 km Turusta. Ruskon asukasluku on tällä hetkellä noin 6400.
- Ruskon väestö on keskittynyt pääasiassa taajama-alueille, kuten Ruskon ja Vahdon taajamiin. Ruskoilla sijaitsee myös keskustaajaman eteläpuolella teollisuuden työssäkäyntialueet.
- Ruskon naapurikuntia ovat mm. Turku, Raisio, Masku ja Nousiainen.
- Kunnan sijainti lähellä Turkuja tarjoaa asukkaille mahdollisuuden hyödyntää sekä Turun että Ruskon palveluita ja luonnonläheistä asumista.
- Ruskoilta on sujuvat yhteydet Turkuun ja sen palveluihin. Matka Turun keskustaan kestää autolla noin 20 minuuttia, bussilla noin 30 minuuttia ja pyörällä noin 40 minuuttia. Lisäksi ruskolaisilla on helposti saavutettavissa Raision palvelut.
- Ruskon kunnan lähellä kulkee valtatie 8 Raumalle ja valtatie 9 Tampereelle. Ruskon eteläpuolista ohikulkutietä pitkin pääsee liittymään helposti edellä mainituille valtateille sekä lisäksi ohikulkutietä pitkin pääsee sujuvasta Raision, Naantalien ja Kaarinan suuntiin.
- Ruskon lähellä sijaitsee myös Turun lentoasema.
- Ruskon läpi kulkee Vahdontie, joka on Turun kaupunkiseudun pyöräliikenteen seudullisten pääväylien tavoiteverkossa merkattu pyöräliikenteen pääreitiksi Turun ja Ruskon välillä sekä pyöräliikenteen aluereitiksi Ruskon ja Vahdon välillä.
- Lisäksi Ruskon keskustaajaman eteläpuolella kulkevat Hujalantien ja Kaharintie on merkattu tavoiteverkossa pyöräliikenteen uusiksi aluereiteiksi.

Sijainti ja liikenneverkko



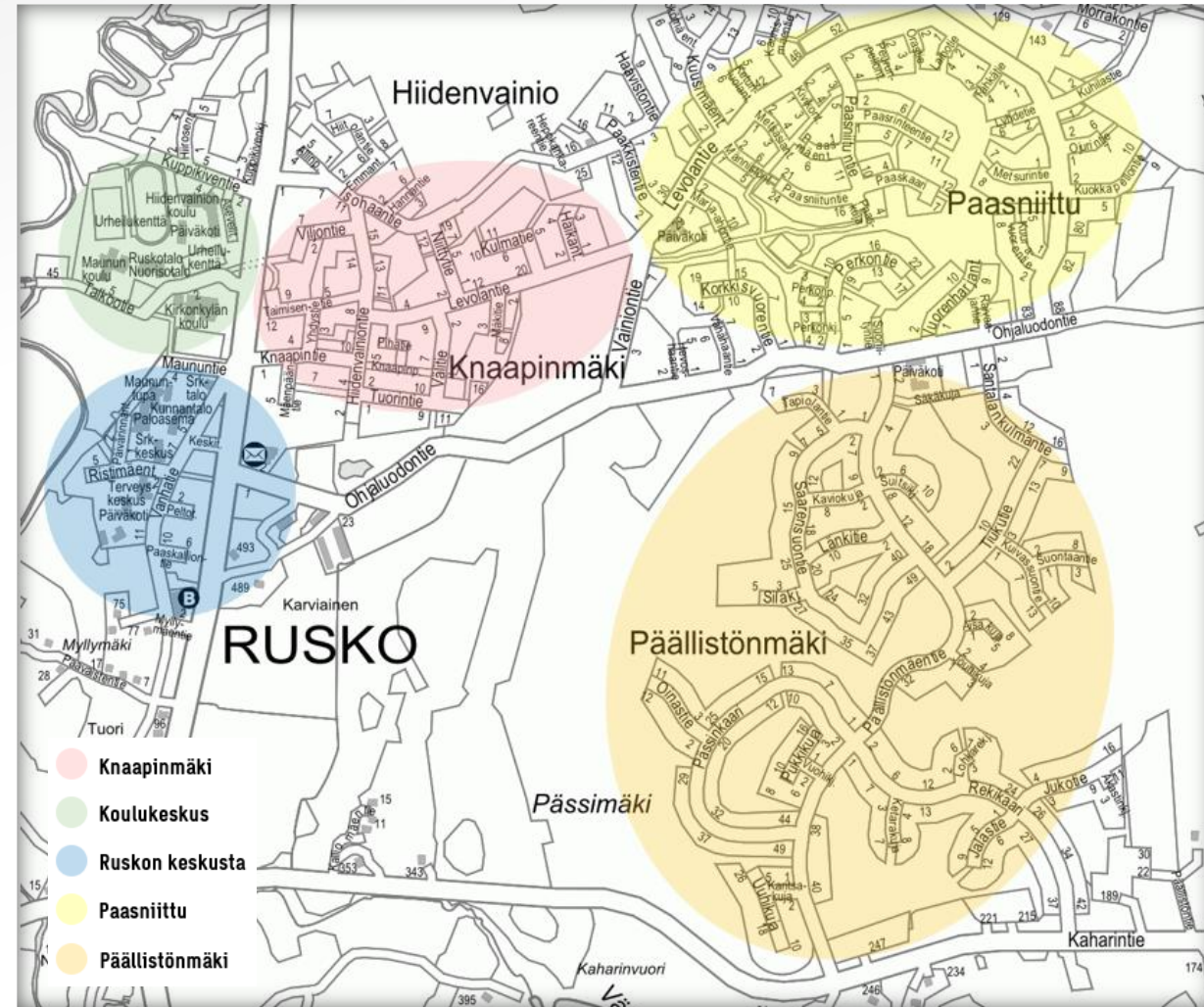
Ruskon keskustaajaman nykyinen kävely- ja pyöräilyverkko (Lähde: Turun opaskartta)



Vahdon nykyinen kävely- ja pyöräilyverkko (Lähde: Turun opaskartta)

Maankäyttö

- Kaupat ja suurin osa kunnan palveluista sijoittuu pienelle alueelle Ruskon keskusta. Keskustassa sijaitsee mm. kaksi kauppaa, apteekki ja terveysasema.
- Ruskon koulukeskus urheilukenttineen sijoittuu myös Ruskon keskustaajamaan. Kulukeskuksella sijaitsee myös kirjasto.
- Ruskon koulukeskuksella Maunun koululla, Hiidenvainion koululla ja päiväkodissa sekä Kirkonkylän koululla opiskelee ja on hoidossa päivittäin yhteensä yli 1000 lasta ja nuorta.
- Ruskolla maankäyttö on kehittymässä Ketunluolan ja Ruskon keskustan alueilla sekä mahdollisesti myös Hiidenvainion koulun ja S-marketin alueilla. Lapsiperheiden määrän oletetaan kasvavan tulevaisuudessa.
- Merkittävintä maankäytön kehitys on uudella kaavoitetulla Ketunluolan asuinalueella. Kaavaan on osoitettu 320 rakennuspaikkaa, jolla mahdollistetaan noin 1000 asukkaan uusi asuinalue. Alueen rakentaminen on alkanut joulukuussa 2024 ja arvioitu valmistuminen noin vuonna 2035.
- Lisäksi Rusko on toteuttamassa Ruskon keskustan asemakaavan muutoksen, jonka yhteydessä keskusta uudistuu Vahdontien länsipuolella. Alueelle on kaavoitettu esimerkiksi uutta asuinrakentamista ja uusi päiväkot.



Liikenneturvallisuus

Ruskon kunnassa on laadittu liikenneturvallisuussuunnitelma 2022.

- Liikenneturvallisuussuunnitelman mukaan Ruskon kunnan alueen tieliikenteessä tapahtuu vuosittain keskimäärin kolme henkilövahinko-onnettomuutta ja yhdeksän omaisuusvahinko-onnettomuutta.
- Henkilövahinko-onnettomuuksien määrä asukaslukuun suhteutettuna on selvästi alhaisempi kuin Varsinais-Suomessa ja koko maassa keskimäärin.
- Liikenneturvallisuussuunnitelman asukaskyselyn tulosten mukaan eniten huolta aiheuttaa turvattomat tienylitykset tai suojatien puute, korkeat ajonopeudet sekä jalankulku- tai pyöräily-yhteyksien puuttuminen.

Liikenneturvallisuussuunnitelman julkaisemisen jälkeen vuosina 2022-2024 Ruskolla on tapahtunut vain yksittäisiä kävely- ja pyöräilyonnettomuuksia.

- 2022 loukkaantumiseen johtanut polkupyöräonnettomuus Kaharintiellä Vahdontien ja Päällistönmäentien välillä.
- 2023 loukkaantumiseen johtanut polkupyöräonnettomuus Hujalantien, Kaharintien ja Vahdontien risteyksessä.

Ruskolla ja Vahdolla tehtiin maastokäynti edistämishjelman yhteydessä keväällä 2025. Maastokäynnin tuloksia ja kuvia maastokäynniltä on esitetty tämän raportin liitteenä.

Liikenneturvallisuussuunnitelmassa 2022 eniten palautetta keräsivät seuraavat kohteet:

- **Mt 12262 (Kaharintie) välillä Rusko–Moisio:** jalankulku- ja pyöräilyväylän puute, ylinopeudet, tien kapeus
- **Mt 12254 (Hujalantie) välillä Rusko–Humikkala:** jalankulku- ja pyöräilyväylän puute, ylinopeudet (erityisesti raskas liikenne), tien kapeus
- **Ohjaluodontien ja Päällistönmäentie liittymän suojatie:** huonot näkemät (autokatos), alamäki suojatielle, ajonopeudet
- **Mt 2012 (Vahdontie), Vahdon kirkon kohdan suojatie:** turvaton suojatie (koululaisia), ylinopeudet, huonot näkemät
- **Mt 2010 (Valpperintie) välillä Vahto–Silvola:** jalankulku- ja pyöräilyväylän puute, tien kapeus, mutkat
- **Mt 2012 (Vahdontie) Suitturin kohdalla:** turvaton suojatie, huonot näkemät suojatielle (puusto, pensaat), jkp-tien erottelun puute pihassa, ylinopeudet

Liikenneturvallisuus

Liikenneturvallisuussuunnitelmassa 2022 tunnistetut merkittävimmät toimenpiteet kunnan ja ELY-keskuksen osalta Ruskon alueella:

- **Koko kunta:** Sovitut nopeusrajoitus-, liikennemerkki- ja tiemerkintämuutokset [kiir.luokka 1, ELY ja kunta]
- **Koko kunta:** Erillistarkastelun laatiminen tonttikatuverkon 30 km/h kohteiden kartoittamiseksi ja toteuttamiseksi [kiir.luokka 2, kunta]
- **Mt 2012 (Vahdontie), Suitturin kohta:** Piha-alueen jäsentely, piha-alueen erottelu ajoradasta kapealla reunakivellisellä välikaistalla, pysäkkijärjestelyt ja keskisaarekkeen tai hidasteen rakentaminen suojatien kohdalle (esisuunnitelma laadittu 3/2019) [kiir.luokka 2-3, ELY ja kunta]
- **Mt 2012 (Vahdontie) / Naarvahantie liittymä, Munittula:** Suojatien täsmävalaistuksen rakentaminen eteläisemmälle suojatielle [kiir.luokka 2, ELY]
- **Mt 2012 (Vahdontie), Vahdon kirkon kohdan suojatie:** ELY-keskus selvittää voiko suojatien poistaa (edellyttäneen uuden pysäkin rakentamisen, edellyttää pysäkkien käyttäjämäärien selvittämisen) [kiir.luokka 2, ELY]
- **Mt 2012 (Vahdontie) / Virusmäentie / Valkiavuorentie liittymä:** Hidasteen rakentaminen liittymän eteläpuolelle 40 km/h rajoituksen alkamiskohtaan (varmistettava erityisesti tärinäongelmat) [kiir.luokka 2, ELY]
- **Mt 12262 (Kaharintie) ja mt 12254 (Hujalantie), väli Moisio-Rusko-Masku:** Jalankulku- ja pyöräilyväylän rakentaminen välille Walininkuja - Vahdontie (MAL-hanke, tavoite päästä rakentamaan 2023 alusta, TS olemassa tai tekeillä) [kiir.luokka 1, ELY ja kunta]
- **Mt 12262 (Kaharintie) ja mt 12254 (Hujalantie), väli Moisio-Rusko-Masku:** Jalankulku- ja pyöräilyväylän rakentaminen välille Vahdontie - Rekikaari (MAL-hanke, TS olemassa tai tekeillä) [kiir.luokka 2, ELY ja kunta]
- **Ohjaluodontie / Päälistönmäentie liittymän suojatie:** Hidasteen rakentaminen nykyisen suojatien kohdalle tai sen välittömään läheisyyteen [kiir.luokka 2, kunta]
- **Päälistönmäentie / Suitsikuja / Kaviokuja liittymä:** Hidasteen rakentaminen suojatien lähistölle [kiir.luokka 2, kunta]
- **Ohjaluodontie:** Nykyisten betoniporsaiden poistaminen [kiir.luokka 2, kunta]
- **Talkootie:** Seuraavan päällystyskerran yhteydessä hidasteiden rakentaminen (2 kpl) [kiir.luokka 2, kunta]

Asukaskyselyn tulokset

- Ruskon kävelyn ja pyöräliikenteen edistämishjelman asukaskysely oli auki 12.5.-15.6.2025.
- Asukaskyselyyn lähetettiin yhteensä 301 vastausta.
- Ruskon asukaskyselyyn on vastannut kohtuullisen paljon kävelijöitä (6 %) ja pyöräilijöitä (21 %).
- Kävely- ja pyöräilymatkojen yleisin tarkoitus kyselyyn vastanneiden keskuudessa oli kuntoilu. Erityisesti pyöräilevien vastaajien keskuudessa oli myös paljon työ-, opiskelu- tai asiointimatkoja pyöräileviä.
- Pääasialliset syyt kävelylle ja pyöräilylle on ollut ulkoilu ja virkistys sekä myönteiset vaikutukset fyysisen kuntoon ja terveyteen. Myös kätevä tapa liikkua korostuu vastauksissa.
- Suurin osa pyöräilymatkoista tehdään Ruskon kunnan sisällä, mutta useat vastaajista (23 %) ilmoittaa pyöräilevänsä myös Ruskolta Turkuun.
- Noin 80–85 % asukaskyselyyn vastanneista oli sitä mieltä, että Ruskolla on tarpeellista edistää kävelyä ja pyöräilyä sekä parantaa kävely- ja pyöräilyolosuhteita.
- Asukaskyselyn tulokset on tämän raportin liitteenä.





3. Kävelyn ja pyöräilyn tavoitetila



Visio ja tavoitteet

Ruskon kunnassa on laadittu liikenneturvallisuussuunnitelma 2022.

Liikenneturvallisuussuunnitelman yhteydessä laadittua visiota käytetään myös kävelyn ja pyöräliikenteen visiona:

“Liikkumisvalinnat ovat ympäristöystävällisiä sekä terveyttä ja turvallisuutta edistäviä.”

Ruskon kunnan kävelyn ja pyöräliikenteen edistämishjelma tukee aikaisempien selvitysten, suunnitelmien ja strategioiden tavoitteiden ja toimenpiteiden toteutumista. Ruskolla on tehty pitkäjänteistä liikenneturvallisuustyötä jo vuosia, ja kunta on saavuttanut liikenneturvallinen kunta- mallin viisi tähteä (Liikenneturvallisuustyön vuosikatsaus 2023 Ruskon kunta). Kävelyn ja pyöräliikenteen edistämishjelma jatkaa osaltaan kunnan hyvää työtä liikenneturvallisuuden sekä kävelyn ja pyöräilyn edistämiseksi.

Seuraavassa on esitetty edistämishjelmalle asetetut tavoitteet.



Visio ja tavoitteet



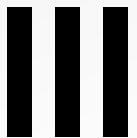
Tavoitteena on kestävien kulkutapojen kulkumuoto-osuuden kasvattaminen parantamalla kävelyn ja pyöräilyn olosuhteita ja houkuttelevuutta kunnassa.



Tavoitteena on kannustaa kaikkia kunnan asukkaita liikkumaan entistä enemmän kävellen ja pyöräillen.



Tavoitteena on tukea ja ylläpitää lasten ja nuorten itsenäistä kulkemista kouluun ja harrastuksiin sekä vähentää saattoliikenteen määrää kunnassa.



Tavoitteena on parantaa kävelyn ja pyöräilyn turvallisuutta ja pysyä vähintään neljän tähden luokituksessa liikenneturvallinen kunta -mallissa.



Tavoitteena on mahdollistaa lisärahoitusta kävelyn ja pyöräilyn edistämistyöhön.



Tavoitteena on edistää kävelyä ja pyöräilyä konkreettisesti Ruskon kunnassa. Tällä tarkoitetaan kävelyn ja pyöräilyn toimenpiteiden vastuuttamista ja suunnitelmien viemistä toteutukseen asti.

Kävely- ja pyöräilyinfran laatutaso

Jalankulun suunnitteluohjeessa 2022 (Väylävirasto) ja Pyöräliikenteen suunnitteluohjeessa 2020 (Väylävirasto) on määritetty laatutasotavoitteita, jotka määräytyvät ympäröivän taajamarakenteen ja katuosuuksien liikennemäärien mukaan.

Ruskon keskustaajamassa ja Vahdon taajamassa kävely ja pyöräily tapahtuu pitkälti yhdistetyllä kävely- ja pyöräilyväylällä sekä sekaliikennekaduilla. Taajamien ulkopuolella kävely ja pyöräily tapahtuu pääosin maantien varsien pientareilla.

Ruskolla suurin osa taajamarakenteesta luokitellaan väljästi rakennetuksi alueeksi, jossa yhdistettyjen kävely- ja pyöräilyväylien leveyden tulisi olla vähintään kolme metriä. Väylän leveyteen vaikuttaa mm. kävelijöiden ja pyöräilijöiden määrä sekä pyöräliikenteen verkon toiminnallinen luokittelu, joka on esitetty pyöräliikenteen tavoiteverkossa.

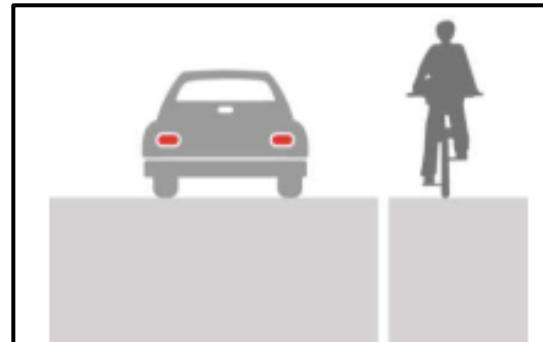
Yhdistettyä kävely- ja pyöräilyväylää ei ole välttämättä tarpeen rakentaa kadun molemmin puolin, vaan toisen puolen kadusta voi osoittaa jalkakäytäväksi. Jalkakäytävän minimileveys on kaksi metriä. Yhdistetyn kävely- ja pyöräilyväylän tarvetta tulee tarkastella tapauskohtaisesti mm. saavutettavuuden näkökulmasta.



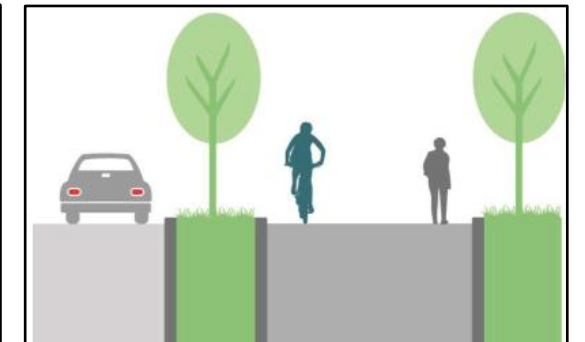
Kävely ja pyöräily sekaliikennekadulla.



Kävely pientareella.



Pyöräily pientareella.



Kävely- ja pyöräily yhdistetyllä väylällä.

Kävely- ja pyöräilyinfran laatutaso

Laadukas pyöräliikenteen verkko on yhtenäinen, looginen, jatkuva ja helposti hahmotettava. Pyöräliikenteen verkon tulee olla myös turvallinen sekä pyöräilyn reitillä vaivatonta ja miellyttävää.

Ruskon pyöräliikenteen tavoiteverkko muodostuu pääreiteistä, aluereiteistä ja paikallisreiteistä. Pyöräliikenteen pääreitti yhdistää Ruskon keskustaajaman Turkuun. Pääreitit suunnitellaan nopean pyöräliikenteen ehdoilla korkeilla laatustandardeilla.

Pyöräliikenteen aluereitit ovat laadukkaita ja sujuvia alueellisia tai paikallisia yhteyksiä, jotka yhdistävät seudullisia pääreittejä pienempiin taajamiin mm. Vahto, Humikkala ja Moisio.

Lähtökohtaisesti pää- ja aluereiteillä pyöräliikenne ja autoliikenne erotetaan toisistaan. Pää- ja aluereittejä priorisoidaan esim. suunnitelmaratkaisujen toteutuksen ja kunnossapidon laadun suhteen. Reitit myös valaistaan hyvin.

Pyöräliikenteen paikallisreitit ovat taajaman sisäisiä yhteyksiä, jotka mahdollistavat sujuvan ja selkeän kulun aluereiteille ja pääreiteille. Paikallisreitit palvelevat Ruskon taajamien sisäistä liikennettä ja ne voivat sisältää myös sekaliikennekatuja.

Minimivaatimus yhdistetyn kävely- ja pyöräilyväylän leveydelle on pyöräliikenteen suunnitteluohjeen 2020 (Väylävirasto) mukaan pääreiteillä 4,0 metriä, aluereiteillä 3,5 metriä ja paikallisreiteillä 3,0 metriä.

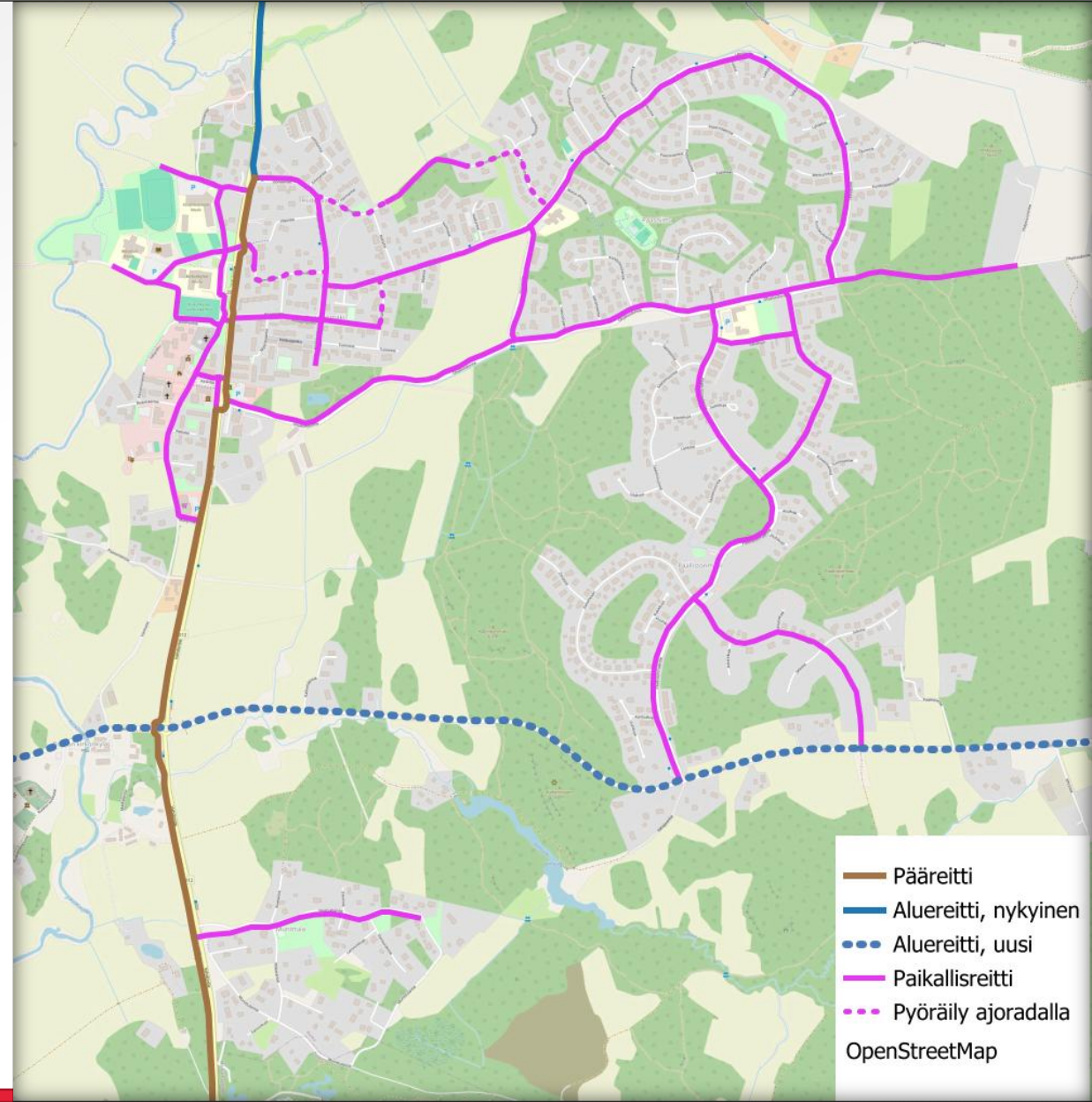
Edellä mainittujen lisäksi pyöräliikenneverkko sisältää myös muita reittejä. Muut yhteydet mahdollistavat pää-, alue- ja paikallisreittien saavutettavuuden. Muille reiteille ei ole erityisiä laatutasotavoitteita.

JK ja PP / vrk	Väylän päällysteen leveys (m)					
	Väljästi rakennettu liikenneympäristö			Rakentamaton alue		
	Pääreitti	Aluereitti	Paikallisreitti	Pääreitti	Aluereitti	Paikallisreitti
Alle 1000	4,0	3,5	3,0	4,0	3,5	3,0
1000–2000	4,5	4,0	3,5	4,0	3,5	3,5
2000–4000	≥ 4,5	4,5	4,0	4,5	4,0	4,0
Yli 4000	Erottelu	≥ 4,5	≥ 4,5	≥ 4,5	≥ 4,5	≥ 4,5

Yhdistetyn kävely- ja pyöräilyväylän minimileveydet pyöräliikenteen verkon toiminnallisen luokittelun perusteella.

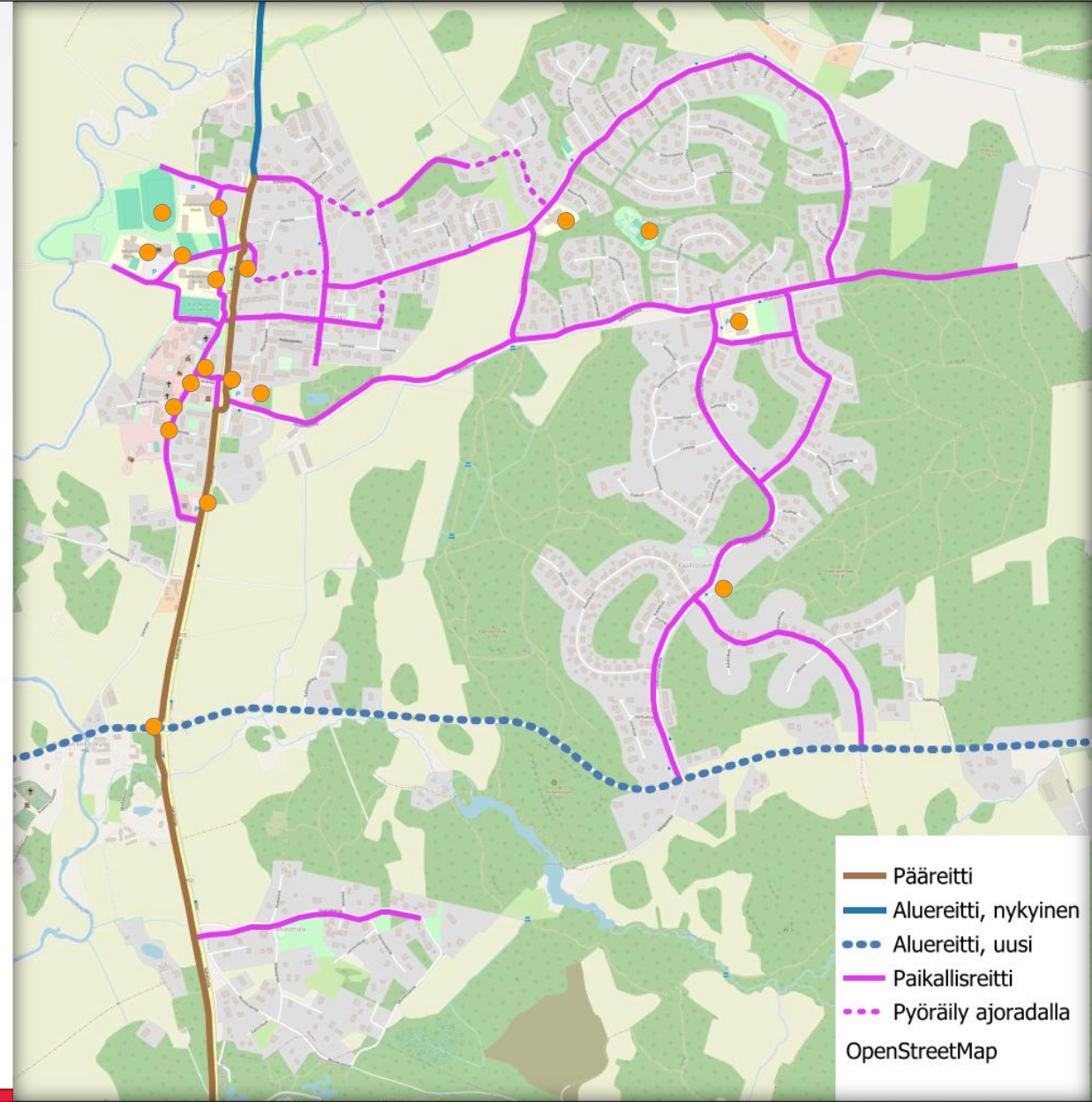
Pyöräliikenteen tavoiteverkko, Ruskon keskustaajama

- Tavoiteverkossa Vahdontie on pyöräliikenteen pääreitti Turun ja Ruskon välillä sekä pyöräliikenteen aluereitti Ruskon ja Vahdon välillä. Hujalantie (Rusko-Humikkala) ja Kaharintie (Rusko-Moisio) ovat pyöräliikenteen uusia aluereittejä.
- Tavoiteverkossa on lisäksi esitetty Ruskon keskustaajaman sisäisinä yhteyksinä pyöräliikenteen paikallisreitit, jotka mahdollistavat sujuvan ja selkeän kulun aluereiteille ja pääreitille. Tavoiteverkossa esitetyillä paikallisreiteillä on pääosin pyörätie, mutta tavoiteverkkoon on merkattu myös sekaliikennekadut, joissa pyöräily on ajoradalla.
- Paikallisreittejä ovat mm. Päällistönmäentie, Rekikaari, Ohjaluodontie, Levolantie, Knaapintie, Hiidenvainiontie, Isohaantie, Vanhatie ja Talkootie.
- Pyöräliikenteen tavoiteverkolla talvikunnossapidon toimenpiteiden, kuten lumen-, jään- ja sohjonpoiston ja liukkaudentorjunnan, tulee olla oikea-aikaista ja tasalaatuista, erityisesti pää- ja aluereiteillä. Talvikunnossapidon toimenpiteet ajoitetaan niin, ettei käyttäjille aiheudu palvelutason äkillisiä muutoksia tai muuta haittaa.
- Myös seuraavalla sivulla esitetyt pyöräpysäköintipaikat kunnossapidetään ympäri vuoden.



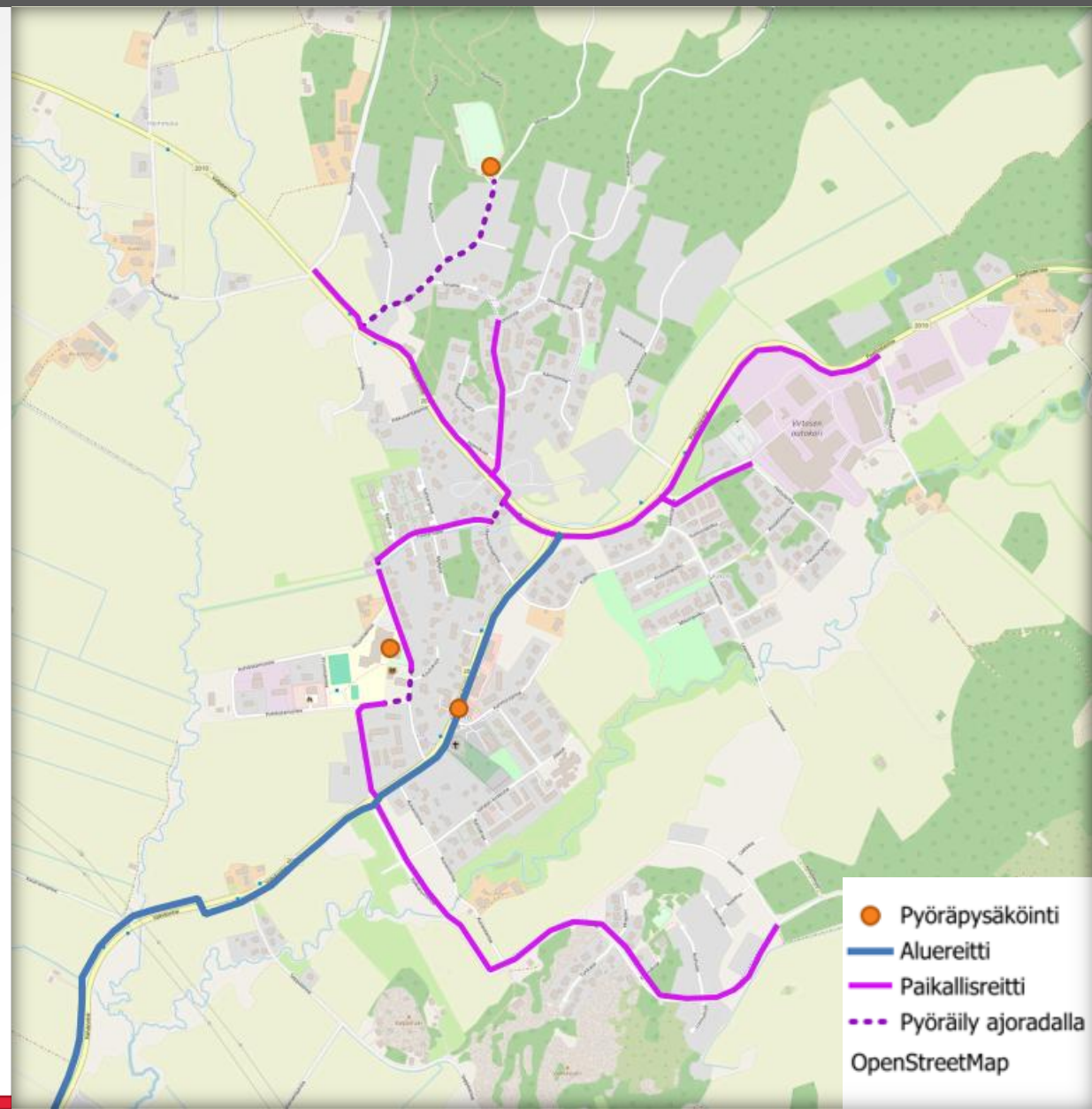
Pyöräpysäköinnin tavoitetila, Ruskon keskustaajama

- Pyöräpysäköinnin tavoitetilassa pyöräpaikkoja esitetään Ruskon keskustaajaman alueelle seuraaviin kohteisiin:
 - Maunun koulu
 - Hiidenvainion koulu ja päiväkoti
 - Kirkonkylän koulu
 - Ruskotalo (mm. kirjasto)
 - Päiväkoti Satumetsä
 - Päiväkoti Norlandia Apila
 - Päiväkoti Karhukallio
 - Terveysasema
 - Kunnantalo
 - Vahdontien varren bussipysäkit
 - Päälistönmäen fresbeegolfrata
 - Lähiliikuntapaikat (Paasniittu, koulukeskus)
 - Ruskon kirkko
- Lisäksi pyöräpysäköintipaikkoja suositellaan kauppojen (S-market ja K-market) piha-alueille sisäänkäyntien yhteyteen.
- Pyöräpysäköinnin paikkamäärä pitää tavoitetilassa mitoittaa kohteen käyttäjämäärän mukaan. Erittäin suuri pyöräpaikkojen tarve on kouluilla ja Ruskotalolla.
- Pyöräpysäköinti toteutetaan laadukkaana (runkolukitusmahdollisuus ja tarvittaessa säältä suojaava katos). Katosta suositellaan pitkäkestoisessa pysäköinnissä mm. koulujen ja päiväkotien piha-alueilla sekä Vahdontien varren bussipysäkeillä.



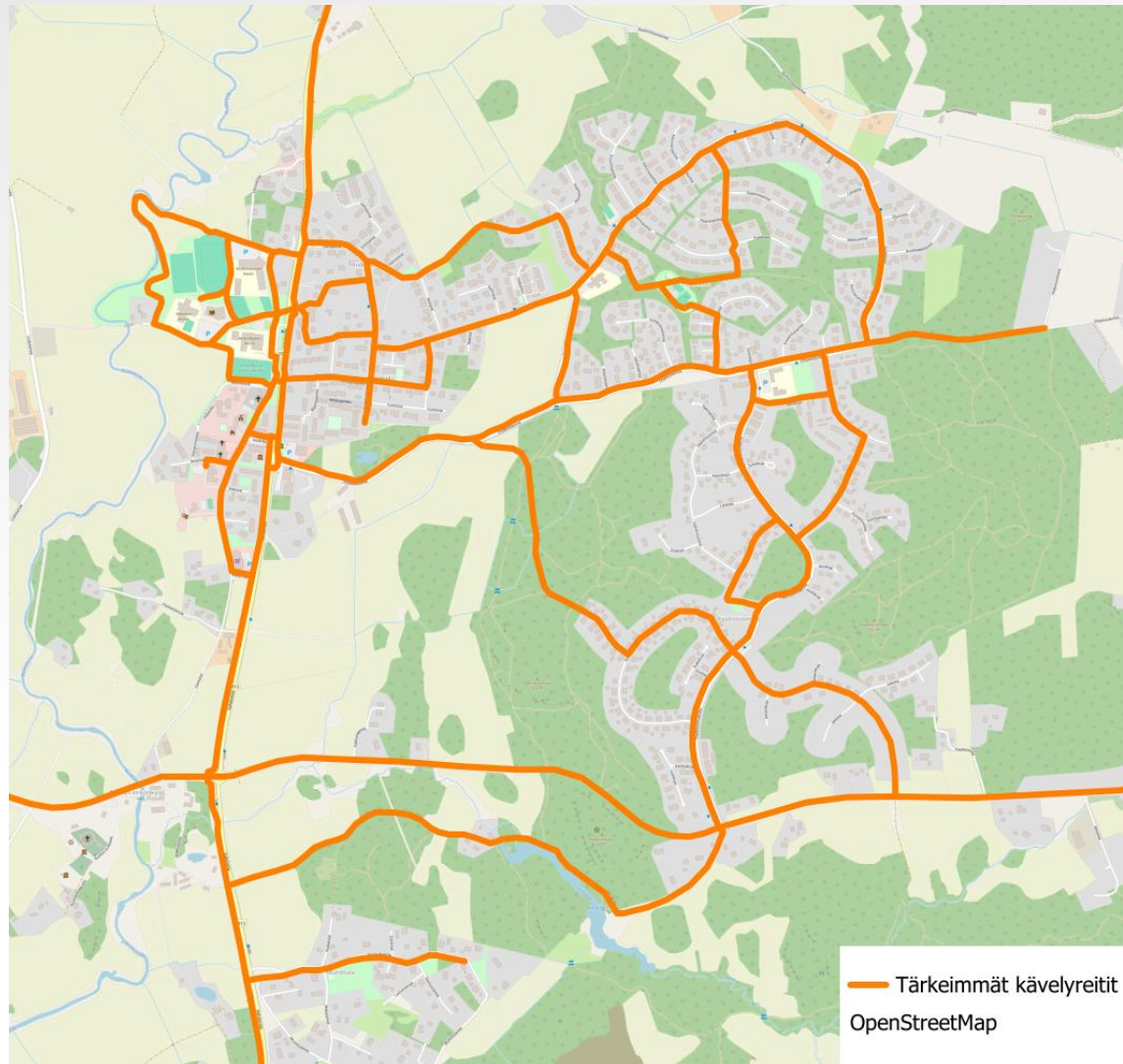
Pyöräliikenteen tavoiteverkko ja pyöräpysäköinnin tavoitetila, Vahdon taajama

- Tavoiteverkossa Vahdontie on pyöräliikenteen aluereitti Ruskon ja Vahdon välillä.
- Tavoiteverkossa on lisäksi esitetty Vahdon taajaman sisäisiä yhteyksiä pyöräliikenteen paikallisreitit. Paikallisreittejä ovat mm. Valkiaavuorentie, Virusmäentie, Laukolan koulutie, Puutarhatie, Valpperintie, Paattistentien, Urheilutie ja Untontie.
- Pyöräpysäköinnin tavoitetilassa pyöräpaikkoja esitetään Vahdon taajaman alueelle seuraaviin kohteisiin:
 - Laukolan koulu ja päiväkoti
 - Vahdon kirjasto
 - Vahdon kirkko
 - Vahdon urheilukenttä ja frisbeegolfrata
- Lisäksi pyöräpysäköintipaikkoja suositellaan Vahdon M-Marketin piha-alueelle sisäänkäynnin yhteyteen.
- Pyöräpysäköinnin paikkamäärä pitää tavoitetilassa mitoittaa kohteen käyttäjämäärän mukaan. Erityisen suuri pyöräpaikkojen tarve on Laukolan koululla.
- Tavoiteverkon talvikunnossapidon laatu on kuvattu sivulla 17 sekä pyöräpysäköinnin laatu sivulla 18.

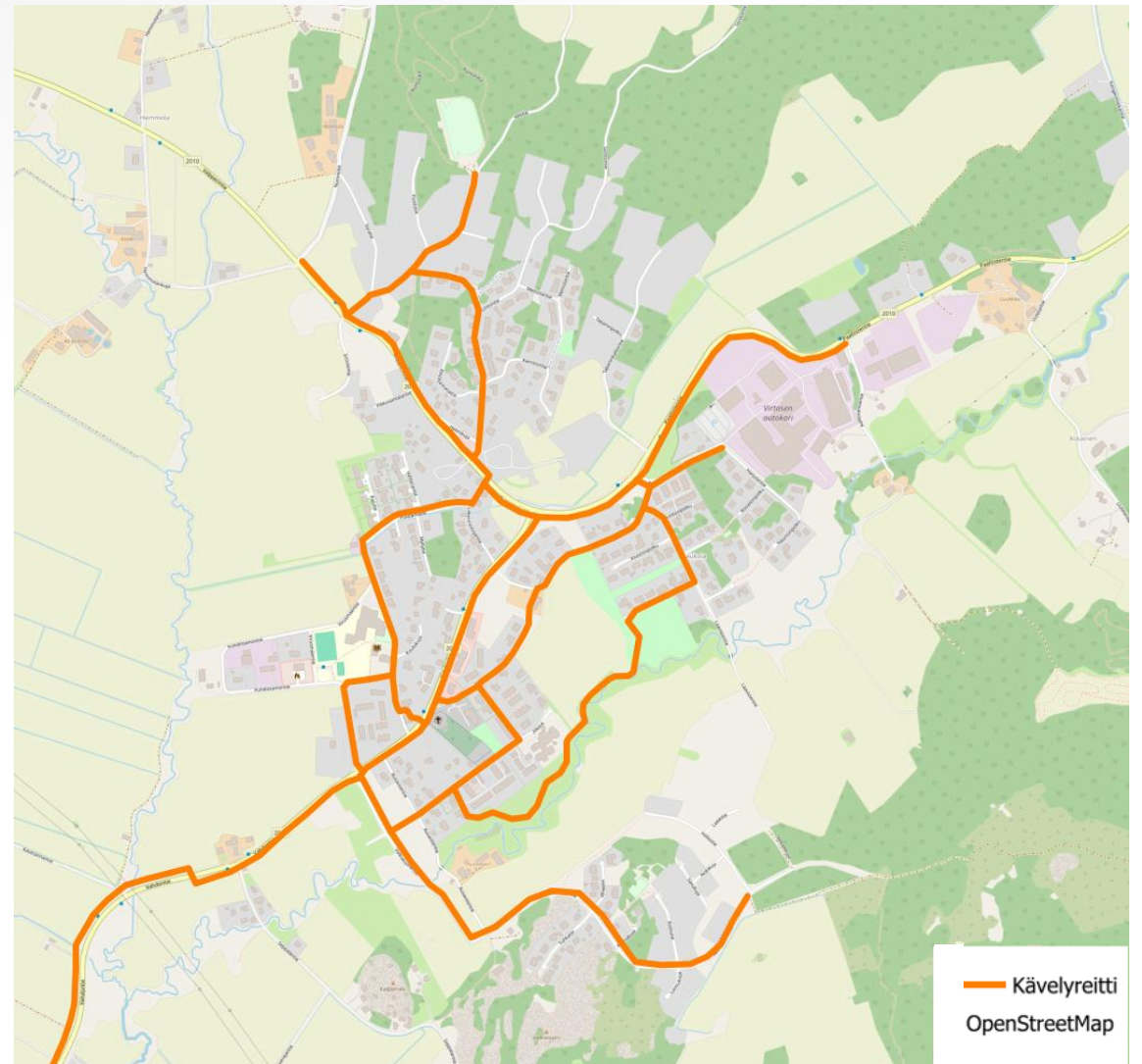


Tärkeimmät kävelyalueet ja -reitit

Ruskon keskustaajama



Vahdon taajama





4. Toimenpideohjelma



Kehittämistarpeet

Nykytilan analyysissa tunnistetut merkittävimmät kävely- ja pyöräilyinfran puutteet sekä kehittämistarpeet on esitetty seuraavilla sivuilla. Lisäksi kävelyn ja pyöräliikenteen nykytilan havaintoja on esitetty raportin liitteenä asukaskyselyn ja maastokäynnin tuloksissa.

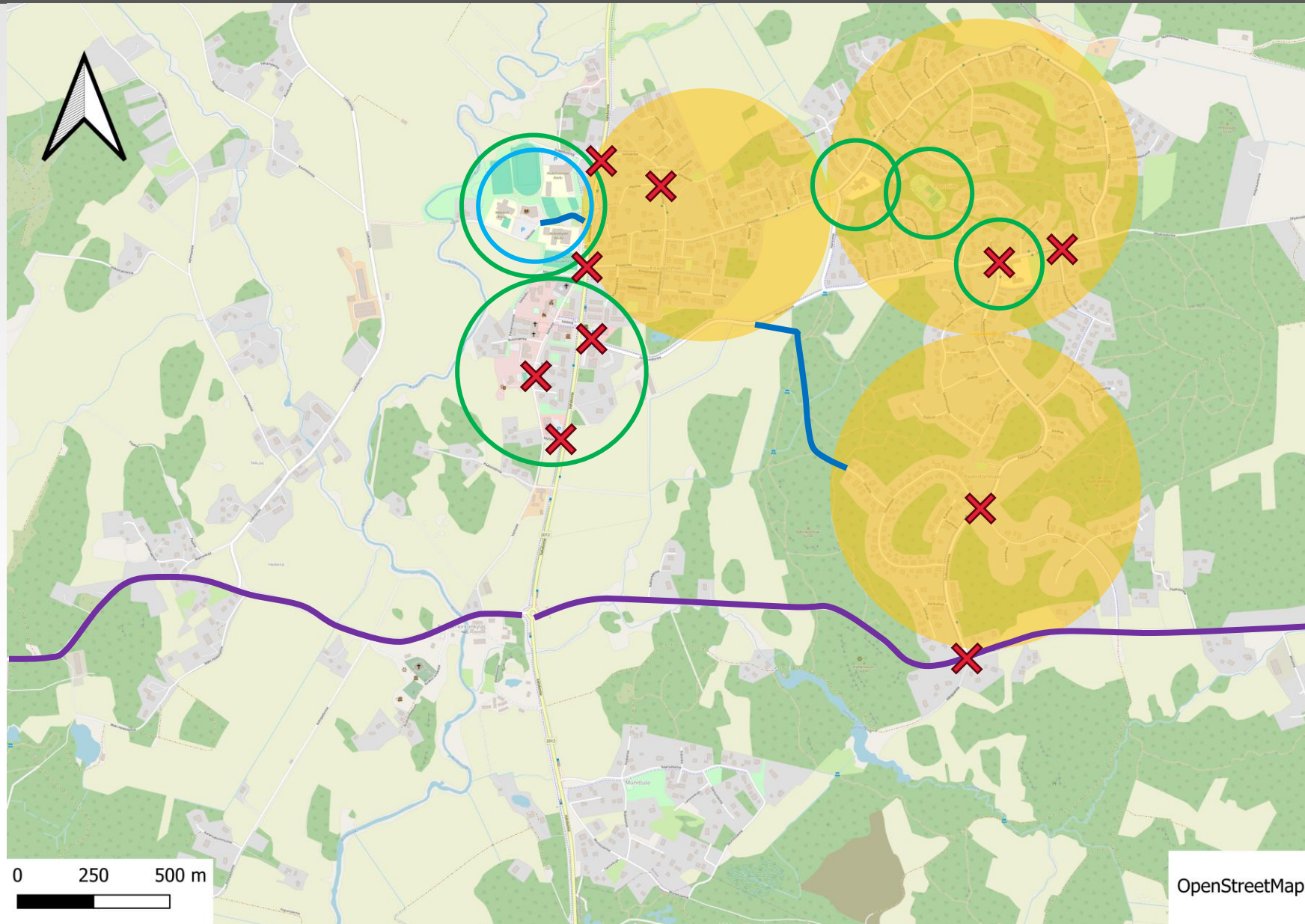
Kehittämistarpeissa on tunnistettu puutteita maantieverkon kävely- ja pyöräilyolosuhteissa, erityisesti Vahdontien, Hujalantien ja Kaharintien osalta. Nämä tiet ovat osa Turun seudullista pyöräliikenteen tavoiteverkkoa, ja niiden kehittäminen edellyttää yhteistyötä ELY-keskuksen kanssa.

ELY:n vastuulla olevien maanteiden osalta on tärkeää varmistaa, että suunnitellut toimenpiteet (esim. suojateiden lisääminen, liikennemerkkien ja ajoratamaalausten selkeyttäminen) ovat yhteensopivia Väyläviraston suunnitteluohjeiden ja ELY:n käytäntöjen kanssa.

Seuraavilla sivuilla esitettyjä kehittämistarpeita ei ole priorisoitu tämän työn yhteydessä, mutta Ruskon koulukeskuksen liikenneturvallisuuden ja saattoliikennejärjestelyjen sekä vaarallisten tienlylysten parantaminen lasten ja nuorten koulureiteillä ovat prioriteettikohteita.

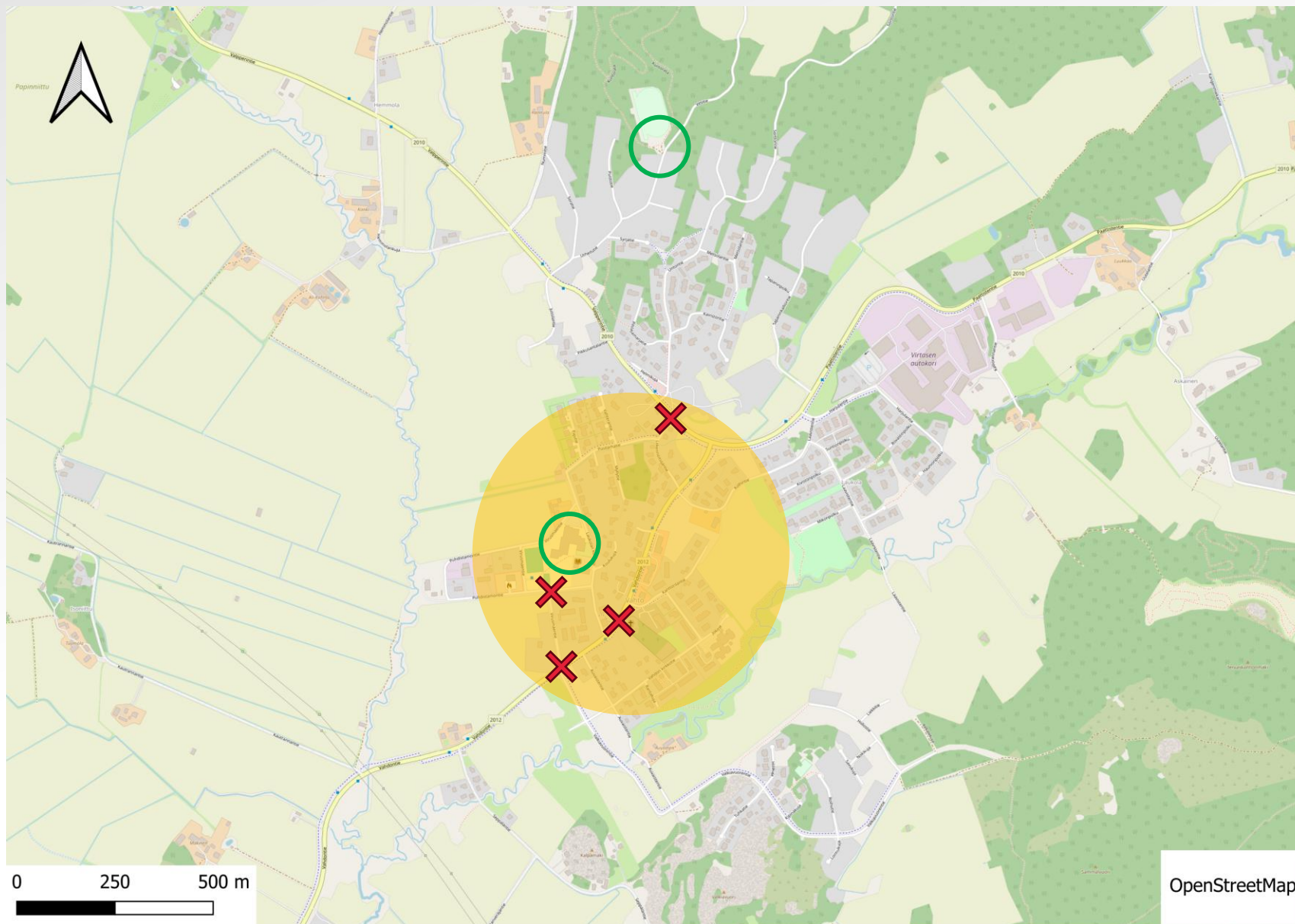


Merkittävimmät kehittämistarpeet, Ruskon keskustaajama



-  Vaarallinen tienylitys esim. suojatien puute, näkemäeste tms.
-  Koulun saatto-
liikennejärjestelyiden
kehittäminen
-  Risteysalueiden
merkitsemisessä
puutteita mm.
suojatiemaalaukset ja
liikennemerkit
-  Pyöräpysäköinnin
kehittäminen
- Parannettava kävely-
/pyörätie
- Kävely-/pyörätien puute

Merkittävimmät kehittämistarpeet, Vahdon taajama



- ✘ Vaarallinen tienylitys esim. suojatien puute, näkemäeste tms.
- Koulun saatto-
liikennejärjestelyiden
kehittäminen
- Risteysalueiden
merkitsemisessä
puutteita mm.
suojatiemaalaukset ja
liikennemerkit
- Pyöräpysäköinnin
kehittäminen
- Parannettava kävely-
/pyörätie
- Kävely-/pyörätien puute

Toimenpiteet

Toimenpideohjelma antaa selkeän näkemyksen kävelyn ja pyöräilyn edistämisestä kunnassa. Edistämishjelma linjaa toteuttamiskelpoiset, konkreettiset sekä kustannustehokkaat toimenpiteet kävelyn ja pyöräilyn olosuhteiden parantamiseksi.

Toimenpideohjelmassa on huomioitu kävelyn ja pyöräilyn kokonaisvaltainen edistäminen. Toimenpiteiksi on määritetty mm. maankäyttöön, kävely- ja pyöräilyinfraan (mm. liikenneturvallisuus), liikkumisen ohjaukseen sekä rahoitukseen ja resursseihin liittyviä toimenpiteitä. Toimenpiteet on aikataulutettu ja niille on määritetty vastuutahot.

Ruskon kävelyn ja pyöräliikenteen edistämishjelma tukee Varsinais-Suomen strategisia tavoitteita liikenneturvallisuuden, kestävän liikkumisen ja ilmastotavoitteiden edistämisessä. Ohjelmassa esitetyt toimenpiteet ovat linjassa Varsinais-Suomen liikennejärjestelmäsuunnitelman, ilmastotiekartan sekä liikkumisen ohjauksen toimenpidesuunnitelman kanssa.

Toimenpiteiden jälkeen on esitetty arvio toimenpiteiden vaikuttavuudesta sekä suunnitelma toimenpiteiden toteutumisen seurantaan.



Toimenpiteet; maankäyttö

1. Kävelyn ja pyöräilyn huomioiminen kaavoituksessa



Toimenpiteen kuvaus:

Kaavoituksella voidaan vaikuttaa merkittävästi Ruskon kuntataajamien sisäisten matkojen pituuteen. Lyhyet arkimatkat ovat edellytys kävelyn ja pyöräilyn lisääntymiselle. Kaavoitetaan uusi maankäyttö mahdollisuuksien mukaan nykyistä taajamarakennetta tiivistäen tai nykyisen taajamarakenteen kylkeen. Sijoitetaan uusi maankäyttö siis siten, että päivittäispalvelut sijaitsevat kävely- ja pyöräilyetäisyydellä. Lisäksi huomioidaan pyöräliikenteen tavoiteverkko sekä pyöräpysäköinnin tavoitetila kaavoituksessa.

Toteutusaikataulu:

Jatkuvaa työtä

Vastuutaho:

Kunta



Toimenpiteet; kävely- ja pyöräilyinfra

2. Tunnistettujen kehittämistarpeiden parannustoimenpiteet



Toimenpiteen kuvaus:

Kehittämistarpeet priorisoidaan ja tunnistetuista kehittämistarpeista laaditaan parannustoimenpiteiden toteutussuunnitelmat ja toteutetaan yksi kohde vuodessa. Kehittämistarpeet on esitetty tämän raportin sivuilla 22-23.

Varmistetaan, että talvikunnossapidon toimenpiteet, kuten lumen-, jään- ja sohjonpoisto ja liukkaudentorjunta, on oikea-aikaista ja tasalaatuista, erityisesti pyöräliikenteen pää- ja aluereiteillä. Myös pyöräpysäköintipaikat kunnossapidetään ympäri vuoden.

Toteutusaikataulu:

2026 ->

Vastuutaho:

Kunta, ELY

2. Kävely- ja pyöräilyväylien merkintöjen parantaminen



Toimenpiteen kuvaus:

Ruskon keskustaajaman ja Vahdon taajaman alueilla on puutteita yhdistettyjen kävely- ja pyöräilyväylien merkitsemisessä erityisesti risteysalueilla.

Selkeytetään kävelyn ja pyöräliikenteen järjestelyjä ja lisätään liikenneturvallisuutta merkitsemällä kävely- ja pyöräilyväylät, suojatiet ja pyörätien jatkeet liikennemerkein ja ajoratamaalauksin. Inventoidaan kävely- ja pyöräilyväylät, tehdään suunnitelma merkintöjen parantamisesta ja toteutetaan liikennemerkkien ja ajoratamaalauksen parannustoimenpiteet.

Lisäksi kiinnitetään huomioita saumakohtiin (yhdistetty kävely- ja pyöräilyväylä vs. sekaliikennekatu) ja erityisesti pyöräliikenteen sujuvaan jatkumiseen saumakohtissa.

Toteutusaikataulu:

2026

Vastuutaho:

Kunta, ELY

Toimenpiteet; kävely- ja pyöräilyinfra

4. Ruskon koulukeskuksen liikenneturvallisuuden ja saattoliikennejärjestelyjen parantaminen



Toimenpiteen kuvaus:

Hankkeessa keskitytään Ruskon koulukeskuksen liikenteen rauhoittamiseen toimenpiteisiin sekä selkeiden saattoliikennejärjestelyjen ja turvallisten kävely- ja pyöräilyyhteyksien toteuttamiseen.

Hankkeen tavoitteena on suunnitella Talkootien katkaisu ajoneuvoliikenteeltä sekä vapautuvan katualueen käyttö lasten ja nuorten liikunnallistamisen edistämiseksi. Hankkeessa suunnitellaan ajoneuvoliikenteelle korvaava uusi katuyhteys koulukeskuksen länsipuolelle (Maununtieltä Maunun koululle). Hankkeessa myös toteutetaan suunnitellut toimenpiteet.

Toteutusaikataulu:

2026

Vastuutaho:

Kunta

5. Pyöräpysäköinnin lisääminen ja laadun parantaminen



Toimenpiteen kuvaus:

Lisätään pyöräpysäköintiä kunnan palvelujen yhteyteen (mm. koulut, päiväkodit, kirjasto, terveyskeskus, kunnantalo ja tärkeimmät bussipysäkit) ja parannetaan nykyisen pyöräpysäköinnin laatutasoa. Toteutetaan uusi pyöräpysäköinti laadukkaasti (runkolukittavat telineet, valaistus, tarvittaessa katos) ja sijoitetaan pysäköinti lähelle palveluja (esim. rakennuksen sisäänkäynnin tai bussipysäkin viereen).

Toteutusaikataulu:

Jatkuvaa työtä

Vastuutaho:

Kunta

Toimenpiteet; kävely- ja pyöräilyinfra

6. Kävelyn viihtyisyyden ja esteettömyyden parantaminen Ruskon ja Vahdon taajamissa



Toimenpiteen kuvaus:

Parannetaan keskustan viihtyisyyttä ja esteettömyyttä kevyillä toimenpiteillä, kuten reunakivien korjauksilla, valaistuksella, kausi-istutuksilla sekä istuin- ja levähdyspaikkoja lisäämällä. Tehdään parannuksista tarkempi suunnitelma ja toteutetaan sitä vähitellen jatkuvana työnä vuosittain.

Toteutusaikataulu:

Jatkuvaa työtä

Vastuutaho:

Kunta



Toimenpiteet; liikkumisen ohjaus

7. Kävelyyn ja pyöräilyyn kannustaminen



Toimenpiteen kuvaus:

Kannustetaan kävelyyn ja pyöräilyyn kampanjoiden, tapahtumien ja viestinnän keinoin.

Osallistutaan valtakunnallisiin kävelyn ja pyöräilyn kampanjoihin ja teemapäiviin. Pyritään saamaan paikallisia toimijoita mukaan järjestämään tapahtumia. Esimerkkejä kävelyn ja pyöräilyn kampanjoista ja teemapäivistä, joihin voi osallistua; Liikkujan viikko, Pyöräilyviikko, Pyörällä töihin -päivä, Kilometrikisa, Talvikilometrikisa, Pyöräilytalvi ja Koulujen kilometrikisa.

Jatketaan joka vuotista tapaa tarjota keväällä pyöräilykauden alkaessa kuntalaisille ilmaista pyöränhuoltoa pop-up tapahtumana. Tapahtumaan voi liittää myös oheisohjelmaa; pyöräkilpailu lapsille, tuote-esittelyä tms.

Toteutusaikataulu:

Jatkuvaa työtä

Vastuutaho:

Kunta

8. Edistetään kestävästä koulumatkaliikettä



Toimenpiteen kuvaus:

Suunnitellaan ja toteutetaan koulumatkaliikkeen kampanja koululaisille ja heidän vanhemmilleen. Kampanjalla pyritään kannustamaan koululaisia kulkemaan koulumatkat kävellen tai pyörällä. Samalla pyritään vähentämään Ruskon koulukeskukselle suuntautuvaa saattoliikennettä. Osana kampanjaa on tärkeä lisätä vanhempien tietoa kävelyn ja pyöräilyn hyödyistä sekä saattoliikenteen aiheuttamista ongelmista (mm. liikenneturvallisuuden heikentyminen Ruskon koulukeskuksella).

Toteutusaikataulu:

Ruskon koulukeskuksen liikenneturvallisuuden ja saattoliikennejärjestelyjen parannustoimenpiteiden valmistuttua

Vastuutaho:

Kunta

Toimenpiteet; liikkumisen ohjaus

9. Asukaskyselyn toteuttaminen säännöllisesti



Toimenpiteen kuvaus:

Ruskon kunnan kävelyn ja pyöräliikenteen edistämishjelmassa toteutettiin sähköinen kysely asukkaille kevään ja kesän 2025 aikana. Toteutetaan jatkossakin säännöllisin väliajoin sähköinen kysely asukkaille kävelyn ja pyöräilyn olosuhteista ja kehittämistarpeista sekä liikkumistottumuksista ja yleisimmistä kulkumuodoista.

Toteutusaikataulu:

Joka viides vuosi, seuraavaksi 2030

Vastuutaho:

Kunta

10. Liikennelaskentojen ohjelmointi ja toteuttaminen



Toimenpiteen kuvaus:

Suunnitellaan laskentapisteen sijainti ja määrä, laskenta-ajankohdat sekä laskentamenetelmät. Suunnitellaan laskentojen käytännön toteuttaminen ja laskentatulosten kerääminen.

Suosittelaa toteutettavan liikennelaskentoja erityisesti lasten ja nuorten koulureiteillä ja tarvittaessa laajemminkin kunnassa vuosittain. Liikennelaskentoja toteuttamalla seurataan kävely- ja pyöräilymäärien sekä saattoliikenteen määrien kehittymistä ja toteutettujen toimenpiteiden vaikutusta määriin.

Toteutusaikataulu:

Vuosittain

Vastuutaho:

Kunta

Toimenpiteet; rahoitus ja resurssit

11. Hyväksytetään edistämishjelma päättäjillä



Toimenpiteen kuvaus:

Ruskon kävelyn ja pyöräliikenteen edistämishjelma hyväksytetään päättäjillä. Edistämishjelma viedään valmistuessaan teknisen lautakunnan hyväksyttäväksi.

Toteutusaikataulu:

2025

Vastuutaho:

Kunta

12. Seurataan edistämishjelman toimenpiteiden toteutumista



Toimenpiteen kuvaus:

Ruskon kävelyn ja pyöräliikenteen edistämishjelman toimenpiteiden toteutumista seurataan säännöllisesti Ruskon liikenneturvallisuustyöryhmässä ja seurannasta raportoidaan vuosittaisen talousarvion yhteydessä. Liikenneturvallisuustyöryhmä tarjoaa hyvän foorumin seurannalle, tiedonvaihdolle ja toimenpiteiden koordinoinnille.

Tarkempi seurantasuunnitelma on esitetty raportin sivulla 35.

Toteutusaikataulu:

Vuosittain

Vastuutaho:

Kunta, ELY

Toimenpiteet; rahoitus ja resurssit

13. Kävelyn ja pyöräilyn kehittämisen resurssien lisääminen

Toimenpiteen kuvaus:



Varataan kunnan vuotuisesta budjetista riittävät resurssit kävelyn ja pyöräilyn edistämiseen. Suositus on 10–20 % liikennebudjetista (mm. YK, WHO, ECF (European Cyclists' Federation)).

Toteutusaikataulu:

Vuosittain, ensimmäisen kerran syksyllä 2025

Vastuutaho:

Kunta

14. Avustusten hyödyntäminen kävelyn ja pyöräilyn edistämiseksi

Toimenpiteen kuvaus:



Haetaan aktiivisesti valtiolta (Traficom) avustuksia kävelyn ja pyöräilyn olosuhteiden kehittämiseen Ruskolla. Mahdollisia vuosittain toistuvia avustushakujia ovat ainakin: Liikkumisen ohjauksen valtionavustus, Kävelyn ja pyöräilyn investointiohjelman valtionavustus, Suomi liikkeelle -ohjelma ja Tieliikenteen turvallisuuden valtionavustus.

Se on tärkeää, että kunta hakee ja on kiinnostunut hakemaan valtion hankeavustuksia. Yleensä rahoitusta myönnetään niille kunnille, jotka ovat aktiivisimpia ja lähettävät eniten hakemuksia.

Toteutusaikataulu:

Jatkuvaa työtä

Vastuutaho:

Ruskon kunta. ELY-keskus voi tukea kuntaa avustushakemusten valmistelussa ja priorisoinnissa, erityisesti silloin kun toimenpiteet kohdistuvat ELY:n vastuulla oleviin väyliin.

Toimenpiteiden vaikuttavuus

Työn tuloksena kunnassa on selkeä näkemys kävelyn ja pyöräilyn edistämisestä ja lähitulevaisuuden parannus- ja kehitystoimenpiteistä. Edistämishjelma linjaa konkreettiset toimenpiteet kävelyn ja pyöräilyn olosuhteiden parantamiseksi.

Liikenneturvallisuuden parantaminen vähentää onnettomuuksien riskiä ja luo turvallisemman ympäristön liikkua. Turvalliset reitit ja ympäristöt mahdollistavat myös lasten ja nuorten itsenäisen liikkumisen kouluun ja harrastuksiin, mikä vähentää tarvetta vanhempien saattoliikenteelle kunnassa. Itsenäinen liikkuminen kävellen tai pyörällä myös lisää lasten ja nuorten päivittäistä aktiivisuutta sekä terveyttä ja hyvinvointia. Liikunnan lisääminen koululaisten arkeen muun muassa vähentää ylipainoa, edistää fyysistä ja mielen hyvinvointia, auttaa keskittymään tarkkuutta vaativiin tehtäviin ja luo pohjan terveelliselle elämäntavalle.

Hanke palvelee laajemminkin liikenneturvallisuustyötä koko kunnan alueella sekä lisää kuntalaisten hyvinvointia. Lisääntynyt kävely ja pyöräily tuottavat positiivisia terveysvaikutuksia ja lisääntynyt oleskelu positiivisia hyvinvointivaikutuksia. Molemmat tuottavat positiivisia vaikutuksia yksilölle itselleen, kaupungille säästyneinä terveydenhuoltokustannuksina sekä yrityksille vähentyneinä sairauspoissaoloina.

Ruskon kunnan kävelyn ja pyöräliikenteen edistämishjelma palvelee myös viestinnällisestä ja sitouttamisen näkökulmasta. Osana hanketta on järjestetty vuorovaikutusta asukkaiden ja sidosryhmien kanssa (mm. asukaskysely, pop-up pyöränhuoltotapahtuma Ruskotalolla 22.5., ohjausryhmän kokoukset). Kävelyn ja pyöräilyn edistämishjelma toimii tukena päätöksenteossa ja viestii kuntalaisille sitoutumisesta kestävien kulkumuotojen edistämiseen ja kaiken ikäisten asukkaiden arjen parantamiseen.

Liikunnan lisääminen kuntalaisten arkeen ja henkilöautolla tehtyjen matkojen korvaaminen kävelyllä ja pyöräilyllä vähentää myös liikenteen päästöjä ja liikennemelua sekä parantaa ilmanlaatua. Kävely ja pyöräily edistävät niin kansainvälisten, kansallisten kuin kuntatasonkin energia-, ympäristö- ja ilmastotavoitteiden saavuttamista.

Seurantasuunnitelma

Ruskon kunnan tavoitteeksi on asetettu pysyä vähintään neljän tähden luokituksessa liikenneturvallinen kunta -mallissa. Tämän tavoitteen sekä Ruskon liikenneturvallisuuksuunnitelman 2022 ja kävelyn ja pyöräliikenteen edistämishjelman toimenpiteiden toteutumista seurataan säännöllisesti Ruskon liikenneturvallisuuustyöryhmässä ja seurannasta raportoidaan vuosittaisen talousarvion yhteydessä. Liikenneturvallisuuustyöryhmä tarjoaa hyvän foorumin seurannalle, tiedonvaihdolle ja toimenpiteiden koordinoinnille.

Keväällä 2025 on toteutettu liikennelaskentoja lasten ja nuorten koulureiteillä (Päällistönmäentien ja Ohjaluodontien liittymä). Liikennelaskennoilla selvitettiin nykytilanteen jalankulkijoiden, pyöräliikenteen ja ajoneuvoliikenteen määriä. Lisäksi Ruskon kunnan kävelyn ja pyöräliikenteen edistämishjelmassa toteutettiin sähköinen kysely asukkaille kevään ja kesän 2025 aikana. Osana asukaskyselyä selvitettiin kuntalaisten liikkumistottumuksia ja yleisimpiä kulkumuotoja sekä tyytyväisyyttä kävelyn ja pyöräilyn olosuhteisiin.

Ruskon kävelyn ja pyöräliikenteen edistämishjelman toimenpiteiden vaikutuksia arvioidaan ja seurataan mm. seuraavin toimenpitein. Joka viides vuosi toteutetaan sähköinen kysely asukkaille kävelyn ja pyöräilyn olosuhteista ja kehittämistarpeista sekä liikkumistottumuksista ja yleisimmistä kulkumuodoista. Liikennelaskentoja lasten ja nuorten koulureiteillä toteutetaan vuosittain.

Liikennemäärien, liikkumistottumusten ja kulkumuotojakauman kehityksen sekä saattoliikenteen määrän seuranta kunnassa integroidaan osaksi olemassa olevan Ruskon liikenneturvallisuuustyöryhmän toimintaa. Liikenneturvallisuuustyöryhmässä on osallisena Ruskon kunnan tekninen toimi, varhaiskasvatus ja opetus, nuorisotyövästava, vanhus- ja vammaisneuvoston edustaja, Liikenneturva, Varsinais-Suomen pelastuslaitos ja poliisi, Varsinais-Suomen ELY-keskus sekä liikenneturvallisuuuskoordinaattori.

Kävelyn ja pyöräilyn edistämisen seurannassa voidaan lisäksi hyödyntää kävelyn ja pyöräilyn vuosittaisia investointeja (euromäärä), toteutettujen / kunnostettujen kävely- ja pyöräilyväylien pituutta (km), toteutetun laadukkaan pyöräpysäköinnin määrää (paikkaa), kävely- ja pyöräilyonnettomuuksien määrää (kpl), HYTE-kerrointa, kouluterveyskyselyiden tuloksia ja Move!-mittaustuloksia.

Liitteet ja lähteet

Liitteet:

- Liite 1_Edistämishjelman asukaskyselyn tulokset_20250630
- Liite 2_Ruskon maastokäynnin tulokset_20250630
- Liite 3_Vahdon maastokäynnin tulokset_20250630

Lähteet:

- Varsinais-Suomen ilmastotiekartta, Tavoitteet ja toimenpiteet vuoteen 2030
- Varsinais-Suomen liikennejärjestelmäsuunnitelma 2020
- Varsinais-Suomen liikkumisen ohjauksen toimenpidesuunnitelma 2021-2025
- Valtion ja Turun kaupunkiseudun kuntien välinen maankäytön, asumisen ja liikenteen sopimus 2020 – 2031
- Ruskon liikenneturvallisuussuunnitelma, Loppuraportti 2022
- Turun kaupunkiseutu, Pyöräliikenteen seudullisten pääväylien tavoiteverkko, 2023
- Pyöräliikenteen suunnittelu –ohje, Väylävirasto, 2020
- Jalankulun suunnittelu –ohje, Väylävirasto, 2022



RUSKO

TEKNINEN TOIMI

